

Мониторинг перемен: основные тенденции

ИСЭРТ РАН продолжает знакомить читателей с материалами о состоянии и тенденциях развития экономики России и Вологодской области.

Анализ основных показателей экономического развития России позволяет сделать вывод о том, что с января по ноябрь 2012 года сохранился рост отечественной экономики. Об этом свидетельствуют темпы её роста, которые выше, чем в кризисный период января – ноября 2008 года. Такие изменения обусловлены повышением инвестиционного спроса и относительно стабильной ситуацией на внешних рынках.

В январе – ноябре 2012 года российской экономике ещё не удалось достичь уровня кризисного периода по объёму промышленного производства (97,4% от уровня января – ноября 2008 года), грузообороту предприятий транспорта (99,9), инвестиций в основной капитал (99,8), объёму строительных работ (93,8%).

Однако в Вологодской области наблюдается снижение ключевых показателей экономического развития. Так, в январе – ноябре 2012 года к соответствующему

периоду 2011 года тенденция спада сохранилась в промышленном производстве (98,7%), сельском хозяйстве (96,1), жилищном строительстве (87,6%), что не позволило выйти экономике региона на уровень ноября 2008 года.

Среди положительных тенденций стоит отметить более высокие по сравнению со среднероссийскими темпы роста объёма инвестиций в основной капитал (133,9%), строительных работ (106,7), розничной торговли (115,3) и грузооборота предприятий транспорта (106,3%).

Что касается обрабатывающего сектора страны, то в январе – ноябре 2012 года в нём наметились положительные сдвиги. Вместе с тем кризисного уровня 2008 года так и не удалось достичь в производстве машин и оборудования (88,0%), текстильном и швейном производстве (93,8), целлюлозно-бумажном производстве (96,8), деревообработке (97,1%).

Таблица 1. Основные показатели экономического развития

Показатель	Январь – ноябрь 2012 г. к январю – ноябрю 2011 г., %			Январь – ноябрь 2012 г. к январю – ноябрю 2010 г., %			Январь – ноябрь 2012 г. к январю – ноябрю 2009 г., %			Январь – ноябрь 2012 г. к январю – ноябрю 2008 г., %		
	РФ	ВО		РФ	ВО		РФ	ВО		РФ	ВО	
Объём промышленного производства	102,7	98,7	•	107,8	104,0	•	116,9	115,2	•	97,4	97,2	•
Объём продукции сельского хозяйства	95,8	96,1	•	118,9	107,3	•	104,1	96,1	•	105,3	93,4	•
Грузооборот предприятий транспорта	101,7	106,3	•	105,1	109,6	•	113,0	114,5	•	99,9	109,9	•
Инвестиции в основной капитал	108,4	133,9	•	116,0	160,7	•	121,9	181,9	•	99,8	115,0	•
Объём работ, выполненных по виду деятельности «строительство»	102,1	106,7	•	107,0	134,7	•	110,0	122,0	•	93,8	90,4	•
Ввод в действие жилых домов	104,9	87,6	•	109,2	88,7	•	104,5	60,5	•	103,8	65,4	•
Объём розничной торговли	106,0	115,3	•	113,2	124,5	•	120,5	141,6	•	113,9	116,5	•

• – показатели ниже средних по РФ; • – показатели выше средних по РФ.
Источники: Социально-экономическое положение Вологодской области в январе – ноябре 2012 года: доклад / Вологдастат. – Вологда, 2012. – С. 6; данные сайта Федеральной службы государственной статистики (<http://www.gks.ru>).

Таблица 2. Индексы промышленного производства по основным видам экономической деятельности

Показатель	Январь – ноябрь 2012 г. к январю – ноябрю 2011 г., %			Январь – ноябрь 2012 г. к январю – ноябрю 2010 г., %			Январь – ноябрь 2012 г. к январю – ноябрю 2009 г., %			Январь – ноябрь 2012 г. к январю – ноябрю 2008 г., %		
	РФ	ВО		РФ	ВО		РФ	ВО		РФ	ВО	
Производство электроэнергии, газа и воды	100,7	100,9	●	101,3	101,3	●	105,9	112,8	●	100,6	98,8	●
Обрабатывающие производства	104,4	98,9	●	111,5	104,5	●	125,0	117,0	●	103,2	98,4	●
Производство пищевых продуктов	105,4	97,8	●	106,1	100,0	●	112,2	104,5	●	110,8	101,7	●
Текстильное и швейное	97,9	78,1	●	101,0	85,4	●	113,5	96,5	●	93,8	106,5	●
Обработка древесины и производство изделий из дерева	103,5	108,4	●	108,4	120,1	●	120,9	133,1	●	97,1	120,4	●
Целлюлозно-бумажное	102,7	104,5	●	104,4	114,5	●	112,3	121,4	●	96,8	102,7	●
Химическое	101,5	101,0	●	107,2	103,1	●	123,3	106,6	●	112,8	109,4	●
Металлургическое и производство готовых металлических изделий	104,7	97,0	●	107,7	103,4	●	122,1	118,0	●	101,7	98,6	●
Производство машин и оборудования	100,5	111,8	●	112,8	118,1	●	125,7	143,8	●	88,0	96,5	●

● – показатели ниже средних по РФ; ● – показатели выше средних по РФ; ● – показатели соответствуют средним по РФ.
 Источники: Социально-экономическое положение Вологодской области в январе – ноябре 2012 года: доклад / Вологдастат. – Вологда, 2012. – С. 6; данные сайта Федеральной службы государственной статистики (<http://www.gks.ru>).

Серьезную озабоченность вызывает снижение темпов восстановительного роста в обрабатывающей промышленности Вологодской области. В январе – ноябре 2012 года относительно того же периода 2011 года снижение объёмов зафиксировано в металлургическом, пищевом и текстильном производствах (на 3,0, 2,2 и 21,9% соответственно) (табл. 2). Негативные процессы характерны и для машиностроительной отрасли (96,5% от кризисного уровня 2008 года).

В итоге в январе – ноябре 2012 года индекс промышленного производства в обрабатывающих производствах региона составил только 98,9% от уровня соответствующего периода 2011 года или 98,4% по сравнению с одиннадцатью месяцами 2008 года. Кроме того, в январе – ноябре 2012 года объёмы производства электроэнергии, газа и воды оказались ниже аналогичного периода 2008 года (98,8%).

Что касается индикаторов социального развития (табл. 3), то наиболее острой проблемой является отставание

величины среднедушевых доходов населения Вологодской области от среднероссийских значений: в ноябре 2012 года они были почти на 22% меньше, чем в среднем по РФ, составив 17852 руб. Существенно ниже, чем по РФ, остаётся соотношение между среднедушевыми денежными доходами населения и величиной прожиточного минимума. В ноябре 2012 года в регионе уровень доходов превышал величину прожиточного минимума в 2,6 раза, тогда как в среднем по РФ – в 3,4 раза.

Отметим однако, что впервые за долгое время темпы роста доходов населения региона обогнали среднероссийские (112,8% против 110,8%). Другой позитивной тенденцией является уменьшение безработицы: в ноябре 2012 года относительно ноября 2011 года её уровень в регионе сократился на 1,5 п.п. и составил 5,2% (в ноябре 2008 года он был 5,9%).

Подводя итоги социально-экономического развития Вологодской области в январе – ноябре 2012 года, следует отметить, что сложившиеся тенденции

Таблица 3. Показатели социального развития Вологодской области (на конец ноября)

Показатель	Территория	2008	2009	2010	2011	2012	2012 к 2011, %
Среднедушевые денежные доходы (в текущей оценке), руб.	Вологодская область	11771	12650	14287	15825	17852	112,8
	Российская Федерация	15241	17716	19602	20714	22834	110,2
	ВО/РФ, %	77,2	71,4	72,9	76,4	78,2	X
Величина прожиточного минимума по итогам III квартала, руб.	Вологодская область	4797	5310	5846	6488	6812	105,0
	Российская Федерация	4630	5198	5707	6287	6643	105,7
	ВО/РФ, %	103,6	102,2	102,4	103,2	102,5	X
Соотношение среднедушевых де- нежных доходов и величины про- житочного минимума, раз	Вологодская область	2,5	2,4	2,4	2,4	2,6	X
	Российская Федерация	3,3	3,4	3,4	3,3	3,4	X
Уровень безработицы, %*	Вологодская область	5,9	7,9	7,1	6,7	5,2	-1,5
	Российская Федерация	6,0	8,1	6,7	6,3	5,4	-0,9
	Вологодская область относительно РФ, п.п.	-0,1	-0,2	0,4	0,4	-0,2	X

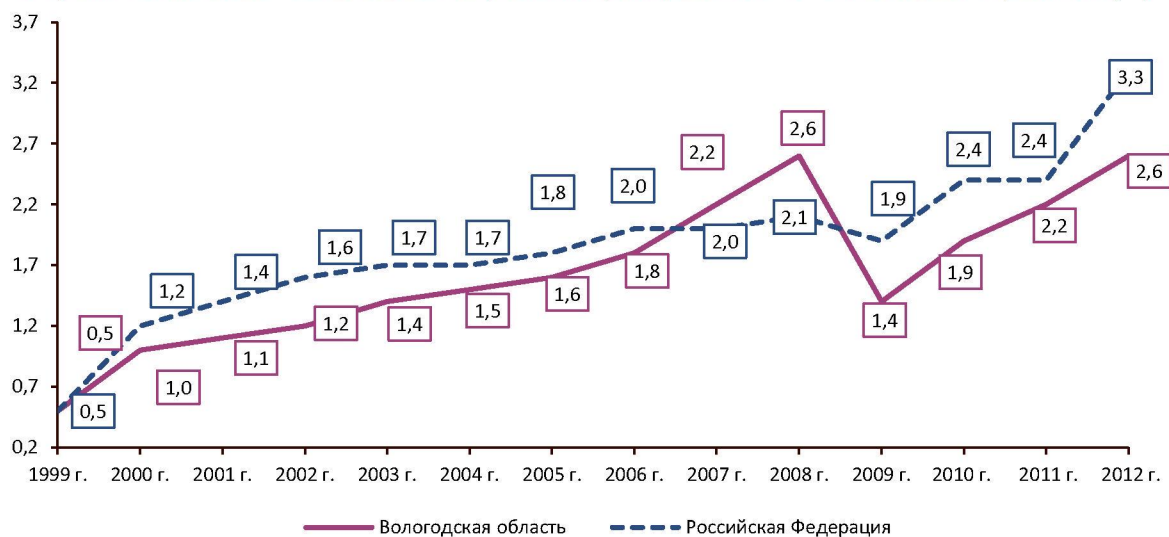
* На конец ноября соответствующего года.
Источники: Социально-экономическое положение Вологодской области в январе – ноябре 2012 года: доклад / Вологдастат. – Вологда, 2012. – С. 127; данные сайта Федеральной службы государственной статистики (<http://www.gks.ru>).

диктуют необходимость активного поиска путей интенсификации производства в целях устойчивого развития региона как в настоящее время, так и в среднесрочной и долгосрочной перспективах. Наметившийся рост доходов и занятости жителей региона пока не обе-

спечивает решения многих актуальных задач социального развития. В связи с этим от региональных органов власти требуется проведение более эффективной социальной политики, особенно по поддержке малообеспеченных категорий населения.

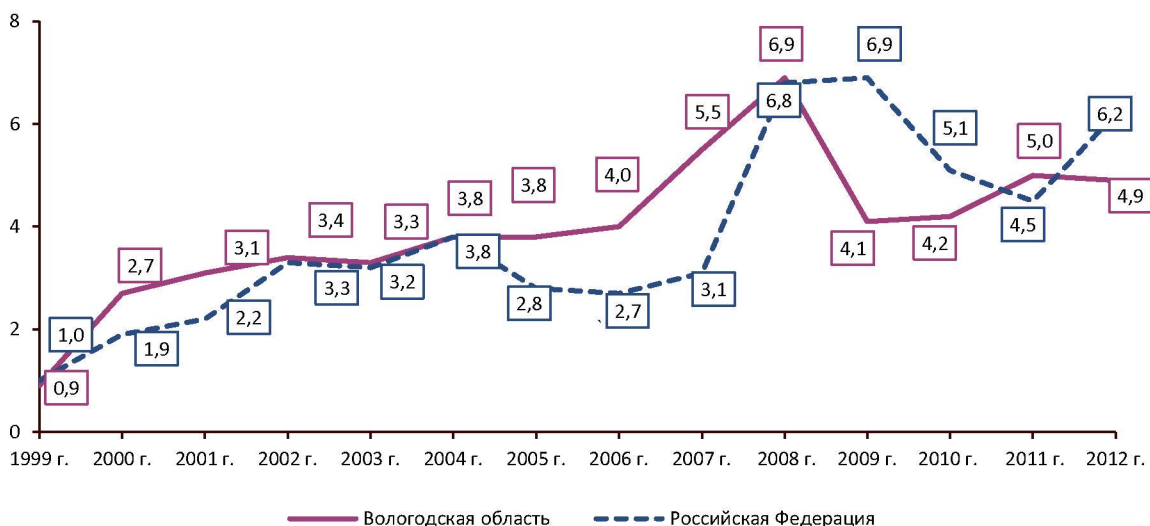
*Материал подготовил
А.С. Барabanов
к.э.н., научный сотрудник ИСЭРТ РАН*

Рисунок 1. **Социальное настроение**¹
(отношение суммы позитивных оценок «прекрасное» и «нормальное, ровное» к сумме негативных «испытываю напряжение, раздражение» и «испытываю страх, тоску»)



В 2012 году продолжилось улучшение социального настроения жителей Вологодской области и России в целом. Областной показатель достиг уровня 2008 года.

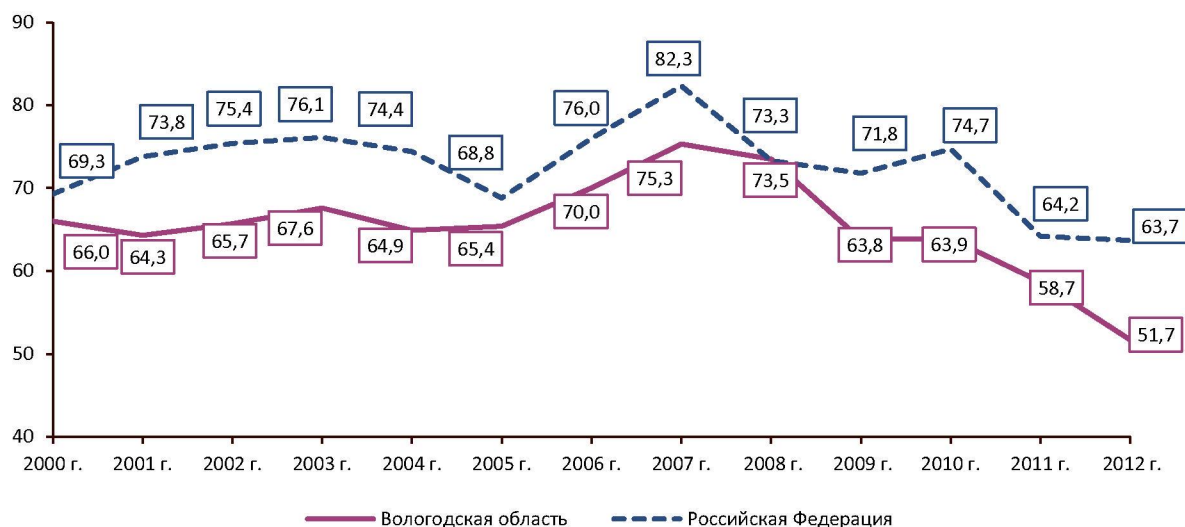
Рисунок 2. **Запас терпения населения**
(отношение суммы позиций «жить можно» и «можно терпеть» к позиции «терпеть нельзя»)



В 2012 году уровень запаса социального терпения жителей Вологодской области по сравнению с предыдущим годом существенно не изменился. По России этот показатель заметно повысился.

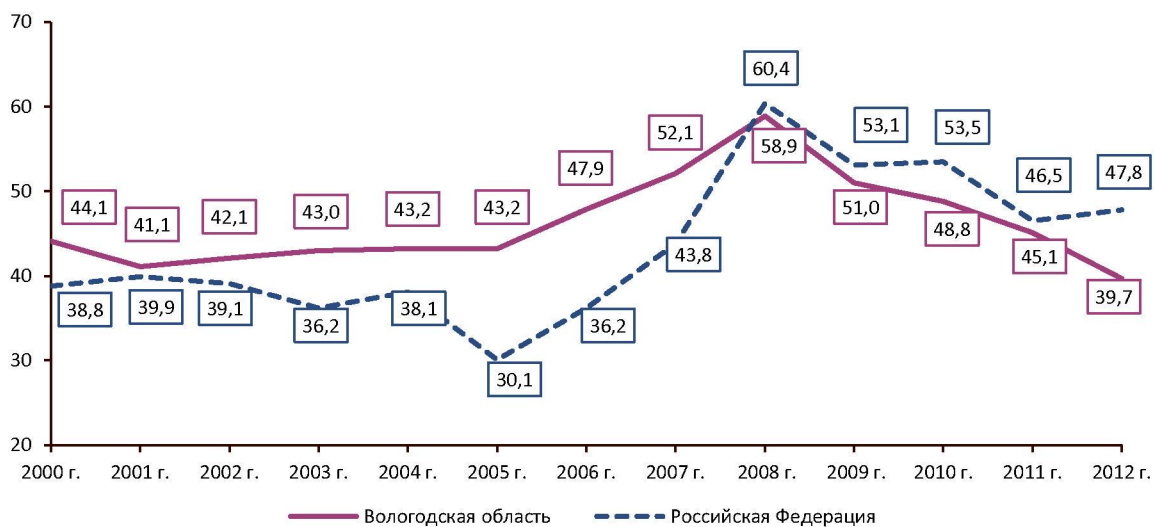
¹ Здесь и далее: Вологодская область – данные ИСЭРТ РАН; Российская Федерация – данные Левада-Центра.

Рисунок 3. **Одобрение деятельности Президента РФ**
(в % от числа опрошенных)



В 2012 году продолжилась тенденция снижения уровня одобрения жителями области деятельности Президента РФ. По России в целом данный показатель не изменился и находится на уровне 2011 года.

Рисунок 4. **Одобрение деятельности Правительства РФ**
(в % от числа опрошенных)



В 2012 году снизилась доля населения области, одобряющего деятельность Правительства РФ. Данный показатель ниже уровня предыдущих лет измерений, но не изменился по сравнению с 2011 годом.

Рисунок 5. **Вероятность протестных выступлений**
(доля респондентов, отметивших возможность массовых акций протеста, в % от числа опрошенных)

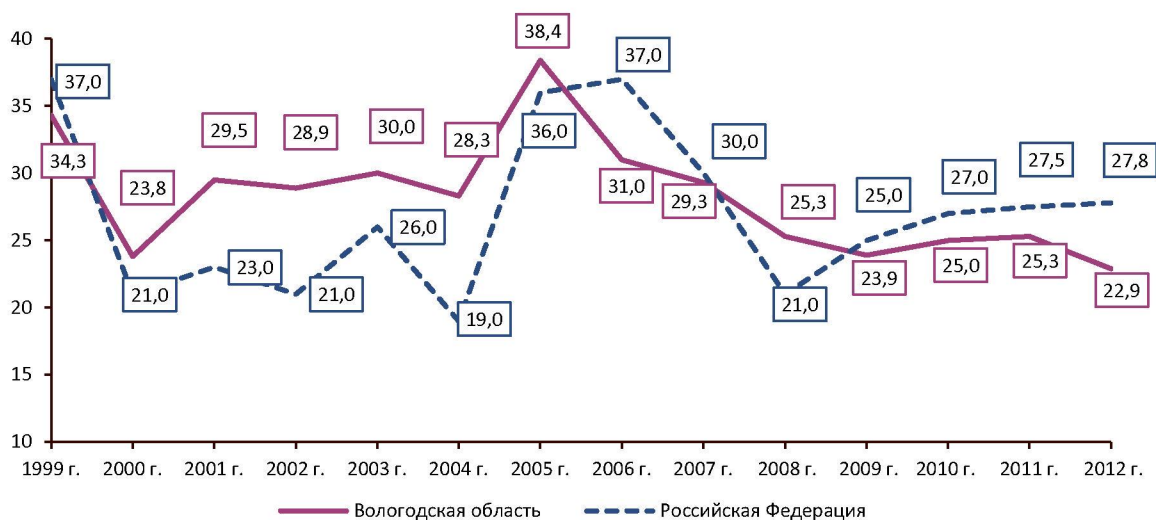
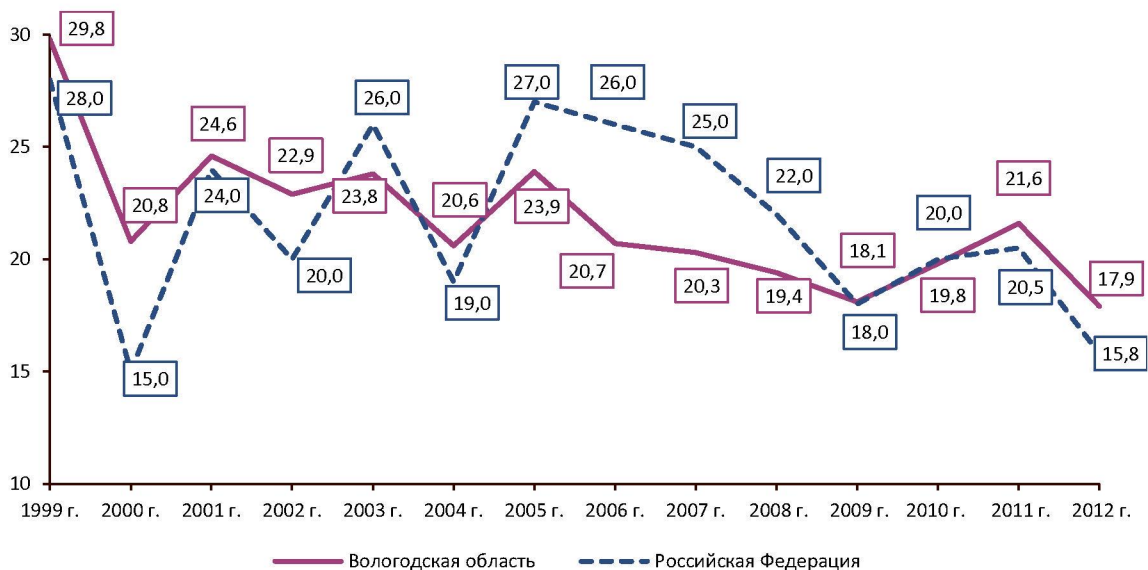


Рисунок 6. **Возможность участия в выступлениях**
(доля респондентов, готовых принять участие в массовых акциях протеста, в % от числа опрошенных)



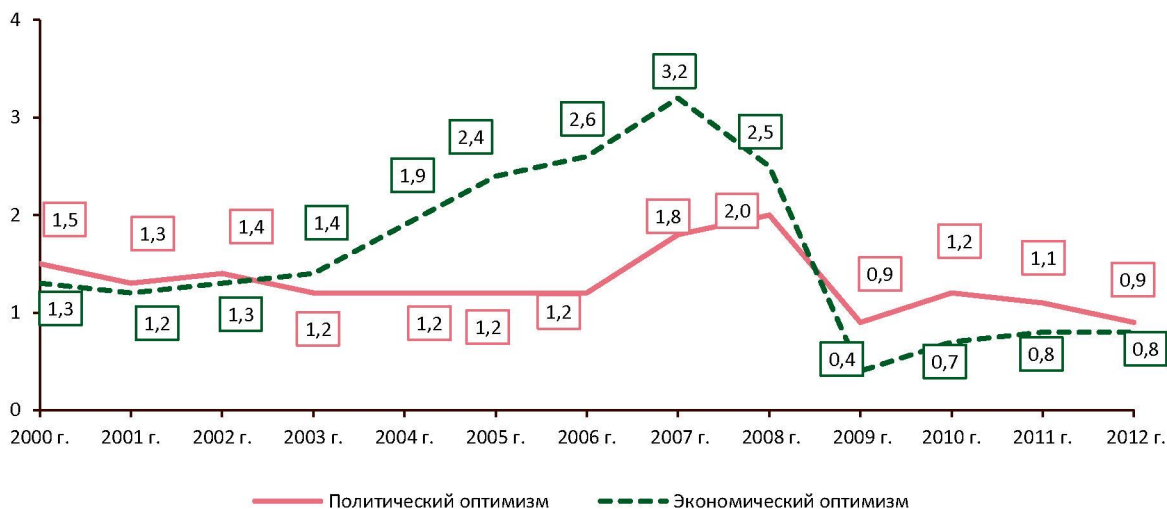
В 2012 году несколько сократилась доля населения области, указывающего на вероятность протестных выступлений, и произошло значительное уменьшение показателя возможности участия в них. В целом по России показатель вероятности акций протеста не изменился и остался на уровне 2011 года, а удельный вес населения, отмечающего возможность своего участия в них, снизился.

Рисунок 7. **Оценки экономического положения области и своей семьи**
(соотношение положительных и отрицательных оценок)



В 2012 году оценки населения экономического положения области и материального положения своих семей несколько улучшились, однако не достигли показателей 2008 года.

Рисунок 8. **Индексы политического и экономического оптимизма***
(соотношение позитивных и негативных ожиданий)



В 2012 году темпы роста как политического, так и экономического оптимизма существенно не изменились и остались на уровне 2011 года.

Материал подготовила
Е.Э. Леонидова
научный сотрудник ИСЭРТ РАН

* Индекс политического оптимизма рассчитывается на основе соотношения ответов респондентов, давших положительные и отрицательные прогнозные оценки политической ситуации, на вопрос: «Как Вы думаете, что ожидается в ближайшие месяцы в политической жизни России?»

Индекс экономического оптимизма рассчитывается на основе соотношения ответов респондентов, давших положительные и отрицательные прогнозные оценки экономической ситуации, на вопрос: «Как Вы считаете, следующие 12 месяцев будут хорошим временем или плохим, или каким-либо ещё для экономики России?»